

Stoll Frontlader

Dichtungswechsel FZ Heben-Zylinder

Geltungsbereich: Stoll FZ Frontlader

Symptom: Ölverlust nach Außen oder Schwinge langsam kippt aus

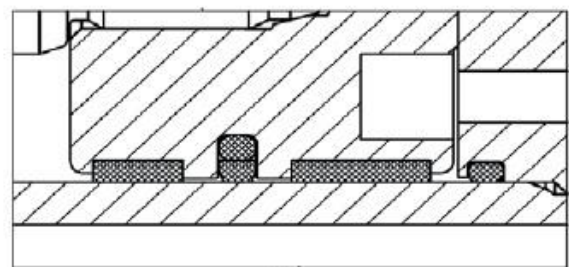
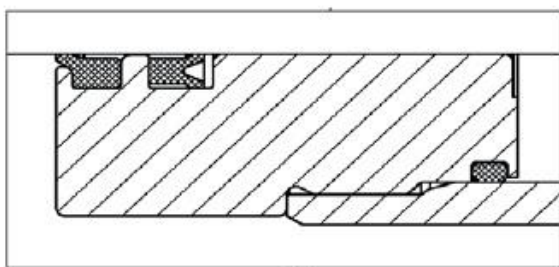
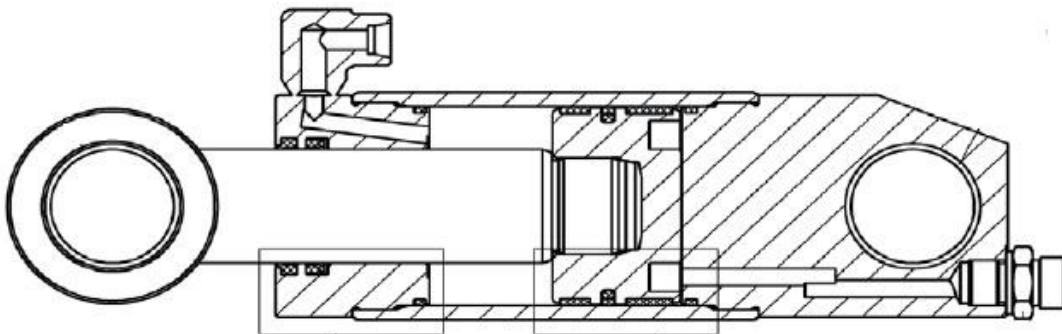
Mögliche Ursache: Leckage nach Außen oder im Zylinder

Im täglichen Frontlader-Einsatz kommt durch z.B. Staub, Erde, Beschädigungen oder normalen Verschleiß dazu, dass ein Hydraulikzylinder undicht werden kann.

In diesem Fall muss der Landmaschinen Fachbetrieb entscheiden, ob eine Instandsetzung mit einem Original STOLL Dichtsatz möglich ist oder ob der komplette Zylinder ersetzt werden muss.

Wenn eine Instandsetzung mit einem Dichtsatz möglich ist, wie folgt nach dem Ausbau des Zylinders aus dem Frontlader vorzugehen.

Vor Beginn der Instandsetzung sind die Anschlüsse des Hydraulikzylinders zu verschließen und der Hydraulikzylinder ist von außen gründlich zu reinigen.



Technische Information

Stoll Frontlader



1. Lösen Sie die Sicherungsschraube der Führungsmutter



2. Öffnen Sie die Führungsmutter und ziehen Sie die Kolbenstange samt der Führungsmutter aus dem Zylinderrohr aus dem Kolbenrohr heraus



3. Entfernen Sie die Sicherungsschraube am Zylinderboden



Technische Information

Stoll Frontlader



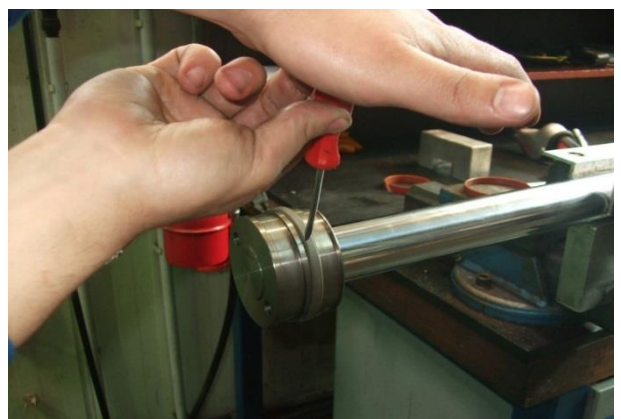
4. Öffnen Sie den Zylinderboden



5. Entfernen Sie die Kolbenführungsänder vom Kolben



6. Entfernen Sie den Glydtring der zweiteiligen Kolbendichtung



TI-2.3-21-02_DE

Technische Information

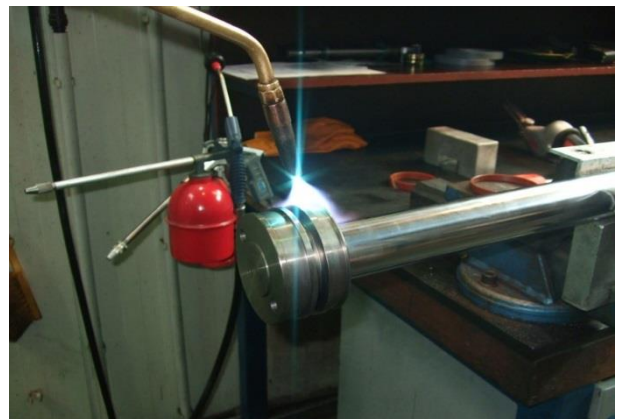
Stoll Frontlader



7. Entfernen Sie den O-Ring der zweiteiligen Kolbendichtung



8. Zum Lösen des Kolbens erhitzen Sie diesen auf ca. 300° C



9. Lösen Sie den erwärmten Kolben mit einem Zapfenschlüssel



TI-2.3-21-02_DE

Wilhelm Stoll Maschinenfabrik GmbH
Bahnhofstr. 21
38268 Lengede / Germany

Geschäftsführer: Guido Marenbach
Telefon +49 5344 20-0 · Fax +49 5344 20-137
service@stoll-germany.com · www.stoll-germany.com

Handelsregister Hildesheim
HRB Reg.-Nr. 100823
USt.-ID-Nr. DE 116295948 · St.-Nr.: 38/207/07575

Technische Information

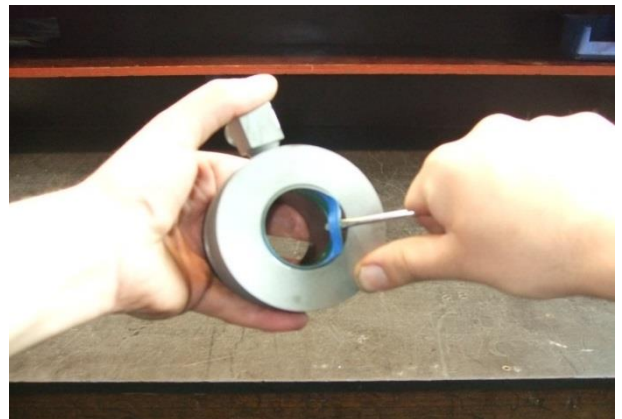
Stoll Frontlader



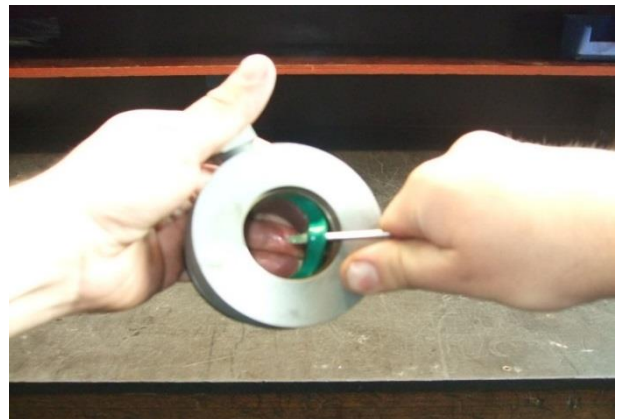
10. Ziehen Sie die Führungsmutter von der Kolbenstange ab



11. Entfernen Sie den Schmutzabstreifer aus der Führungsmutter



12. Entfernen Sie den Stangen-Nutring aus der Führungsmutter



TI-2.3-21-02_DE

Wilhelm Stoll Maschinenfabrik GmbH
Bahnhofstr. 21
38268 Lengede / Germany

Geschäftsführer: Guido Marenbach
Telefon +49 5344 20-0 · Fax +49 5344 20-137
service@stoll-germany.com · www.stoll-germany.com

Handelsregister Hildesheim
HRB Reg.-Nr. 100823
USt.-ID-Nr. DE 116295948 · St.-Nr.: 38/207/07575

Technische Information

Stoll Frontlader



13. Entfernen Sie die O-Ring Abdichtung von der Führungsmutter



14. Montieren Sie die Kolbenführungsblätter



15. Streichen Sie die Kolbenführungsblätter und die Kolbendichtung leicht mit Mehrzweckfett ein



TI-2.3-21-02_DE

Technische Information

Stoll Frontlader



16. Montieren Sie die O-Ring Abdichtung auf der Führungsmutter



17. Schrauben Sie den Zylinderboden in das Zylinderrohr



18. Montieren Sie die Kolbenstange in das Zylinderrohr



TI-2.3-21-02_DE

Wilhelm Stoll Maschinenfabrik GmbH
Bahnhofstr. 21
38268 Lengede / Germany

Geschäftsführer: Guido Marenbach
Telefon +49 5344 20-0 · Fax +49 5344 20-137
service@stoll-germany.com · www.stoll-germany.com

Handelsregister Hildesheim
HRB Reg.-Nr. 100823
USt.-ID-Nr. DE 116295948 · St.-Nr.: 38/207/07575

Technische Information

Stoll Frontlader



19. Verschrauben Sie die Führungsmutter mit dem Zylinderrohr und sichern Sie diese mit der Sicherungsschraube



TI-2.3-21-02_DE

Wilhelm Stoll Maschinenfabrik GmbH
Bahnhofstr. 21
38268 Lengede / Germany

Geschäftsführer: Guido Marenbach
Telefon +49 5344 20-0 · Fax +49 5344 20-137
service@stoll-germany.com · www.stoll-germany.com

Handelsregister Hildesheim
HRB Reg.-Nr. 100823
USt.-ID-Nr. DE 116295948 · St.-Nr.: 38/207/07575